

Eva Dahlström Rittsél

Pär Eliaeson

Dennis Ericson

Anders Lundborg

Erik Törnkvist

Kommunhus

Under efterkrigstiden genomfördes två kommunreformer, 1952 och 1971. Dessa innebar att nya kommuner bildades och behov av nya och större kommunhus uppstod. Kommunhusen från efterkrigstiden representerade idén om det moderna samhället och gavs vanligen ett modernistiskt formspråk.

Huddinge kommunalhus och Lidingö stadshus är goda representanter för efterkrigstidens kommunala byggande och visar olika sätt att hantera de funktioner och krav som kommunerna ställde på sina kommunhus.

Båda byggnaderna har en gestaltning i samklang med sin tid och utgör representanter för svensk modernism från 1940- respektive 1970-talet.

Idag föreligger hot mot de modernistiska kommunhusen; de har utformats för andra behov än de rådande och vanligen är lokalytorna för den kommunala förvaltningen underdimensionerade. Ofta är de även i behov av modernisering för att tillgodose vår tids krav på tillgänglighet, installationer och energiekonomi. I likhet med flera andra av efterkrigstidens kommunhus står kommunalhuset i Huddinge och Lidingö stadshus inför hot om rivning eller allvarlig förvanskning.

I denna studie visas att båda dessa kommunhus äger stora kulturhistoriska och arkitektoniska värden som går att förvalta och nyttja i en modern kommun. I en samtid som ställer höga krav på resursutnyttjande och ekonomi är restaurering en progressiv strategi där även kulturhistoriska och arkitektoniska värden bevaras. I båda fallstudierna tillgodoser tillbyggnad och restaurering de yt-, funktions- och exploateringskrav som ställs samtidigt som byggnadernas arkitektoniska och kulturhistoriska värden värnas.



01. Vykort på Lidingö stadshus, Lidingö stads arkiv, fotograf okänd

Lidingö stadshus

Lidingö stadshus uppfördes 1974-75 och ingick som en del i en större centrumplan som dock endast delvis kom att förverkligas. Stadshuset är en karakteristisk byggnad med ett starkt och monumentalt uttryck och ritades av en av tidens mest framstående svenska arkitekter, Sten Samuelson. Stadshuset ingår i ett pågående planarbete för nytt och omgestaltat centrum på Lidingö och byggnadens framtid är oviss.

Ett nytt centrum med rivet stadshus?

Lidingö centrum står inför omfattande omgestaltning och ett planförslag till förändring och utbyggnad av Lidingö centrum och Torsvik är under våren 2013 ute på samråd.

I planprogrammet presenteras olika alternativ för centrumutveckling som alla berör de övergripande frågeställningarna: entrén till Lidingö, Lidingöbanans sträckning, Södra Kungsvägens eventuella överdäckning och sträckning samt omgestaltning av Lidingö centrum. Lidingö stadshus utgör en central punkt i frågeställningen som rör Lidingö centrum och programmet presenterar tre olika alternativ för byggnaden; rivning, radikal ombyggnad eller bevarande.

Planförslaget innebär etablering av ett nytt centrumområde, Centrum-Torsvik, i syfte att ge Lidingö en tydlig centrumbildning med främst handel, kultur och mötesplatser men även bostäder, arbetsplatser och skolor. Gröna stråk och parker lyfts fram som ett prioriterat inslag.

Området påverkas i dagsläget negativt av att den kraftigt trafikerade Södra Kungsvägen går genom området och delar det i två delar. För att råda bot på

02. Flygbild över det nybyggda stadshuset c:a 1975, Lidingö stads arkiv. Foto: Bo Carsing



detta finns förslag om att bygga en tunnel för vägen eller däck över den med bebyggelse. I det framtida centrumet ska Stockholmsvägen utgöra ett sammanhållande stråk. Även kollektivtrafiken ska förbättras och ett förslag är att Lidingöbanan dras genom området. Man eftersträvar också en stark koppling till Stockholms stad och såväl gröna promenadstråk som t-bana nämns.

Hanteringen av stadshuset kommer in i planprogrammet som en del i omgestaltningen av Lidingö centrum och utgör där en viktig punkt. Stadshuset tillskrivs i planprogrammet liksom i den antikvariska förundersökning som genomfördes 2012 ett mycket stort kulturhistoriskt värde. Samtidigt anses marken där byggnaden är belägen inte ha tillräckligt hög exploatering och stadshusets murar och upphöjda marknivå upplevs som en barriär i stadslandskapet. Planförslaget presenterar tre förslag som innebär att stadshuset rivs och ersätts med ny bebyggelse, byggs om eller bevaras. Bevarande- och ombyggnadsförslaget innebär att en ny byggnad uppförs bakom den nuvarande anläggningen i syfte att förtäta denna del av centrum. Vid en ombyggnad föreslås marken höjas så att sockelmurarna försvinner samt att stadshusets entrévolym frikopplas från administrationsbyggnaderna och som fristående byggnad användas till konsthall eller som kafé. Enligt förslaget skulle detta minska upplevelsen av byggnaden som en barriär.

Ett bevarande av stadshuset uppges medföra betydande investeringskostnader, bland annat för att effektivisera och miljöanpassa anläggningen. Nybyggnation däremot förmodas ge stora intäkter för försäljning av marken men medföra kostnader för rivningen och uppförande av ett nytt stadshus.

I planförslaget nämns inget om de betydande investeringar och restaureringsåtgärder som redan genomförts de senaste åren i syfte att energi- och funktionsanpassa byggnaden.

Hotbilden mot Lidingö stadshus är således den nya stadsplanen där byggnaden inte självklart anses passa in, dels därför att den bedöms hindra exploatering, dels för att den upplevs som en barriär i området. Sannolikt väger även estetiska värdeomdömen in då byggnadens senmodernistiska utformning inte alltid uppskattats av Lidingöborna.

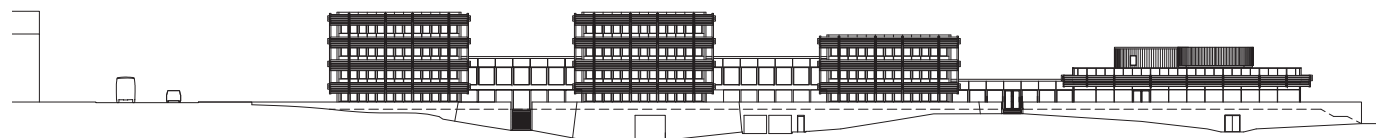
Tillbyggnad och restaurering!

Lidingö stadshus har stort arkitektoniskt värde och byggnaden bör utgöra en viktig del i det nya centrum som nu planeras. Genom en strategi med tillbyggnad och restaurering tillgodoses de yt-, funktions- och exploateringskrav som ställs, samtidigt som byggnadens arkitektoniska och kulturhistoriska värden stärks och värnas.

För att ge byggnaden ytterligare skydd bör den i den nya översiktsplanen borttagna beteckningen *särskilt värdefull byggnad* åter införas och kompletteras med skyddsföreskrifter i detaljplanen. En vård- och underhållsplan för byggnaden bör också upprättas.

Kravet på exploatering tillgodoses genom att ytterligare en byggnadskropp tillfogas till de tre befintliga. Byggnadskroppen gestaltas exakt lik de befintliga kontorslängorna och uppförs i huvudsak efter de ursprungliga ritningarna och byggnadshandlingarna. Uppförandet av en tredje volym exakt lik de övriga följer byggnadens strukturalistiska arkitektur och utnyttjar dess inneboende potential med möjlighet till kompletterande utbyggnad.

03. Stadshuset utbyggt med en fjärde volym utformad som de befintliga. Fasad mot nordost. Skala 1:1000. Ritningsunderlag: AIX arkitekter



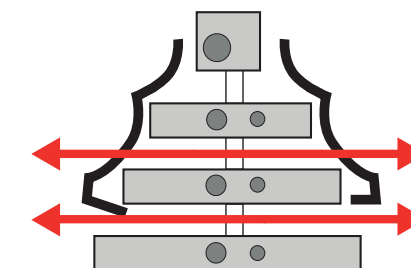
04. Tillbyggnad av Lidingö stadshus. Fotomontage med den tillkommande byggnaden inlagd. Ursprungsbild: Eniro, bildredigering: Dennis Ericson

Få av den svenska strukturalismens byggnadsverk har byggts ut på det sätt som låg i arkitektens intentioner. En utbyggnad på detta sätt skulle alltså inte enbart lösa en rad samtida programkrav för Lidingö stadshus, utan även påvisa strukturalismens bärkraft och innebära en restaurering av den strukturalistiska arkitektens idé. Med en utbyggnad exakt lik de befintliga byggnadsvolymer bevaras arkitektens sammanhållna, starka karaktär.

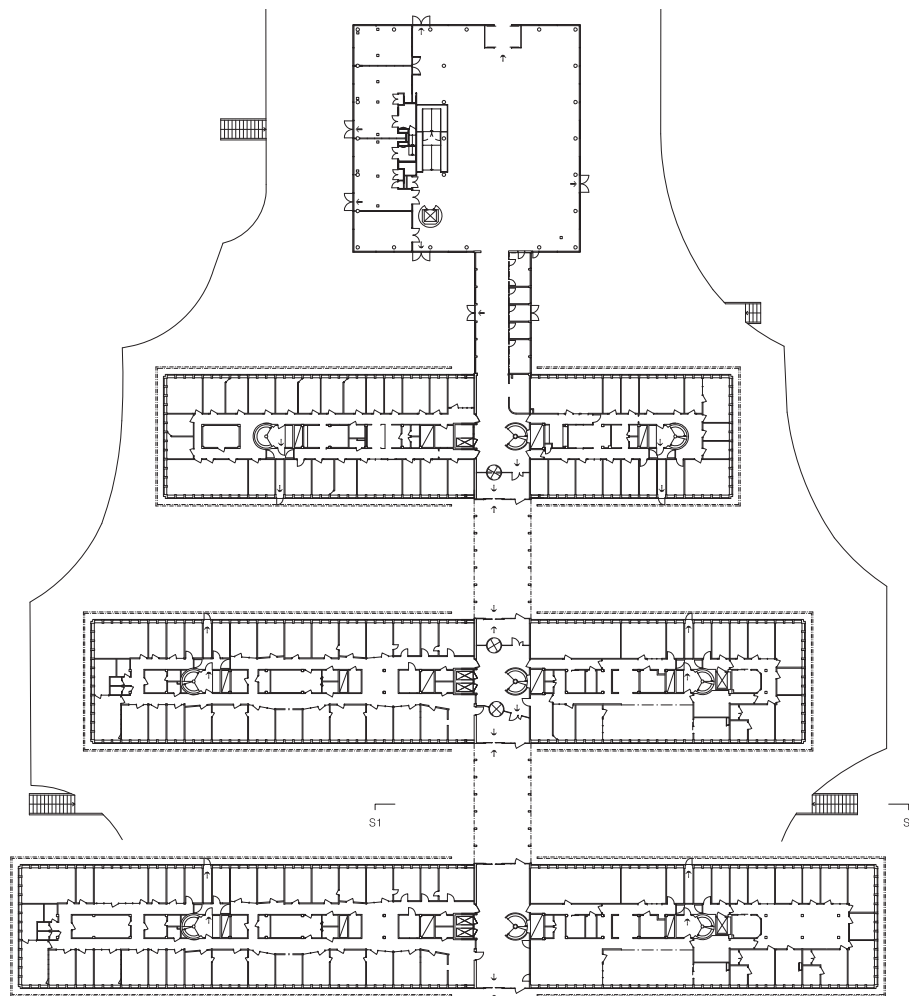
Arkitekturen i Lidingö stadshus bygger på standardiserade och repetitiva moduler och den bärande konstruktionen består av en pelarstruktur som enkelt möjliggör interiör ombyggnad. Strukturen är anpassad för kontor och lokaler av olika storlekar likväl som öppet kontorslandskap. Byggnadens generalitet och moduluppbyggnad fungerar lika väl i dag som då byggnaden uppfördes och svarar väl mot dagens funktionskrav. Interiört gestaltas den föreslagna nya byggnadskroppen likt de befintliga med samma byggnadsdetaljer och materialval.

En bevarad och kompletterad byggnad är en ekonomisk och miljömässigt fördelaktig lösning. Det åtgärdsprogram som påbörjats för att anpassa Lidingö stadshus till vår tids tillgänglighets, brand- och energikrav fortsätter; likt de redan utbytta glaspartierna i entrédelen byts vissa partier även i kontorsvolymer för att nå energieffektivitet; den kompletterande brandutrymning i form av nödutgångar och brandtrappor som nyligen byggts i de befintliga kontorslängorna inlemmas även i den kompletterande tillbyggnationen; pågående ombyggnad och komplettering av ventilation och kyla slutförs och systemen kopplas till den nya, kompletterande byggnadsvolymen, et cetera. Vidare upprättas en vård- och underhållsplan för byggnaden så att den goda och kontinuerliga förvaltning som hittills har rått kan fortsätta.

05. Konceptuellt diagram: tillbyggnad och passage igenom byggnaden.



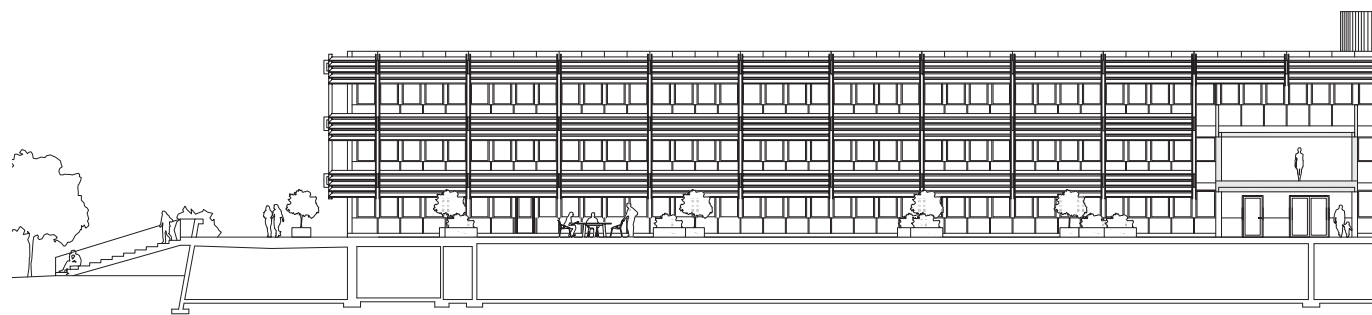
06. Stadshuset utbyggt. Entréplan, skala 1:1000
Ritningsunderlag: AIX arkitekter



För att göra byggnadens upphöjda markplan med de japaninspirerade gårdsmiljöerna mer tillgänglig byggs längs betongsockeln ett antal trappor och ramper. Detta kombinerat med att förbindelsegångarna mellan kontorslängorna i bottenplan öppnas till pelargångar skapar mer öppenhet på platsen och möjliggör förflyttning på tvärs mot stadshuset, från parkmiljö via trappa till den japanska gårdsmiljön uppe på sockeln och därefter via trappa åter ned till park. Tillsammans med betongsockelns vertikala grönska i form av vildvin och buskgrönska skapas ett sammanhållet, "veckat" öst-västligt grönstråk (horisontal parkmiljö – vertikal grönska – horisontell gårdsmiljö – vertikal grönska – horisontal parkmiljö).

Förslaget innebär att anläggningen med stadshus och park integreras i den nya stadsplanen genom att utgöra ett grönt stråk i området. Slutligen omgestaltas den på 1990-talet tillkomna torgytan framför stadshuset och entréplatsen ges en mer storskalig karaktär i enlighet med stadshusets arkitektur och den ursprungliga gestaltningen av platsen.

07. Sektion med fasad mot nordväst, skala 1:400.
Passager genom förbindelsegångarna och trappor till trädgårdsplanet integrerar stadshuset och dess trädgårdsanläggning en del i den nya centrumbebyggelsen.
Ritningsunderlag: AIX arkitekter



Sten Samuelson

Sten Samuelson (1926-2002) anställdes 1951 av Fritz Jaenecke (1903-1978) i Malmö. Redan året efter blev Samuelson delägare och det gemensamma kontoret Jaenecke & Samuelson arkitektkontor bildades. Deras arkitektur kombinerade en funktionalistisk saklighet med ett ofta djärt och expressivt formspråk. I jämförelse med mycket annat som byggdes i Sverige under 1950-talet var deras arbeten mer radikalt modernistiska. Framgång kom snart med flera tävlingsvinster och genomförandet av flera uppmärksammade bostadsprojekt

Arkitekturen var ett slags kontinental expressionism som på den tiden inte fanns representerad i Sverige. Den internationella utblicken var också något som kom att utmärka kontoret både vad gäller influenser och senare även genom uppdrag utomlands. Samuelson hade arbetat en kortare period i USA i början av 1950-talet och kontoret var tidigt verksamt i Berlin. Fortsatt arbetade man bland annat i Mellanöstern och Japan. Kontoret växte under 1960-talet och fick en dominerande position i Skåne med en stor produktion av varierande kvalitet. Byggnaderna utmärks av strukturell och konstruktiv enkelhet och ett av grafisk, rationell repetition präglad formspråk som i de bästa exemplen bär på ett uttryck av elegans och visuell skärpa. Framgången ledde även till att man fick rita flera för sin tid viktiga byggnader bl.a. Nya Ullevi i Göteborg, Landskrona konsthall, Malmö stadion och Norrköpings stadsbibliotek.

Under 1960-talet tillträdde Jaenecke och Samuelson professorer i Achen respektive Lund och de blev allt mer knutna till var sin filial av kontoret. Det innebar en delning av kontoret vilket formaliserades 1970 med bildandet av Fritz Jaenecke arkitektgrupp AB och Sten Samuelson arkitektkontor AB. Under 70-talet växte Samuelsons kontor med filialer i Kristianstad och Stockholm. 1989 lämnade Samuelson verksamheten i Sverige, men kontoret fortsatte under namnet Samark AB. Han bosatte sig i Schweiz där han startade en ny verksamhet med projekt i flera länder. Han fick också uppdragen att rita om- och tillbyggnationer av Nya Ullevi och Malmö stadion. Den senare arbetade han med så sent som året före sin bortgång 2002.

Ett stadshus utan centrum

Lidingö präglas i hög grad av sin bostadsbebyggelse, ett faktum som fortfarande genomsyrar stadens planarbete och politiska stadsbyggnadsretorik.

På 1860-talet började sommarvillor byggas på Lidingö och i början av 1900-talet bildades flera bolag för försäljning av villatomter och villaförstäder för åretrunt-boende etablerades. Under efterkrigstiden genomfördes i begränsad omfattning bostadsbyggande i form av flerfamiljshus och radhus.

I vilken takt och hur Lidingö ska bebyggas har varit en politisk stridsfråga genom åren. Många har värnat karaktären av villastad och motsatt sig en storskalig bostads- och centrumbebyggelse. Sedan rösträtten infördes har Lidingö styrts av en borgerlig majoritet.

Från 1910 hyrde Lidingö köping Villa Japan som användes som kommunalhus fram till 1916. Därefter höll kommunen till i Läroverket fram till början av 1930-talet då det före detta epidemisjukhuset genomgick om- och tillbyggnad för att kunna tas i bruk som stadshus. I takt med att den kommunala förvaltningen växte anlades flera kommunkontor på olika platser i kommunen och till slut var förvaltningen uppdelad på drygt 20 olika platser.

Kommunens förvaltning samlades först 1975 i en ändamålsenlig byggnad i och med uppförandet av dagens stadshus. Uppförandet av det nya stadshuset utgjorde en central del i planerna för ett nytt centrum och representerade en framåtblickande optimism. Byggnaden uppfördes som en utmärkande byggnad med starkt uttryck och ritades av en av tidens mest framstående svenska arkitekter, Sten Samuelson. Stadshuset kan ses som en vilja att utforma ett tydligt centrum och markera det med det kommunala som nav.

Ett stadshus i tiden

I februari 1964 utlystes en arkitektävling om ett nytt centrum på Lidingö. Det fanns ingen begränsning av planområdet men förutom centrumanläggning och stadshus skulle busstation och tunnelbana ingå. Tävligen vanns av Jaenecke & Samuelson arkitektkontor med Sten Samuelson som ansvarig arkitekt. Förslaget, som utgick från begreppet stadsdelsgruppcentrum och innehöll kulturella, kommersiella och administrativa funktioner, låg till grund för planarbete för Lidingö centrum och ett nytt stadshus. Förslagets koncept var att bebygga platsens kullar och förstärka det starkt kuperade landskapet och samtidigt bibehålla naturen mellan byggnaderna. En detaljplan som utarbetats med det vinnande förslaget som grund antogs 30 juni 1970. Stadshuset stod färdigbyggt 1975, men det kommersiella centrumet kom inte att stå klart förrän 1995 och då förverkligat endast i begränsad omfattning.

I tävlingsförslaget gestaltades stadshusbyggnaden som en långsträckt förbindelsegång med i längsled förskjutna påkopplade kontorsvolym, vilket speglade tidens tankar kring en strukturalistisk gestaltning. Byggnadens strukturella uppbyggnad skulle skapa möjligheter att vid behov komplettera den med ytterligare byggnadsvolym. Den slutligen uppförda byggnaden har en förenklad struktur bestående av en lägre kvadratisk entrédelen och två långsmala kontorslängor sammanbundna med en längsgående förbindelsegång. Emellertid uppfördes byggnaden verkligen etappvis och kom på så sätt att återspegla något av det ursprungliga byggnadskonceptets intention.

Kommunen avsåg till en början att endast uppföra anläggningens två kontorslängor då den lägre entrédelen, innehållande bland annat ett öppet entréplan med reception och utställningsyta samt sessionssal och personalmatsal, ansågs för kostsam. Under byggnationen av kontorslängorna beslöt kommunen emellertid att även uppföra entrédelen. Kontorsvolymerna är platsbyggda med prefabricerade fasadelement medan entrébyggnaden på grund av pressad produktionstid uppfördes i stort sett uteslutande med prefabricerade byggnadselement. Entrédelen stod färdigbyggd i januari 1975, ett år efter att kontorslängorna var klara.



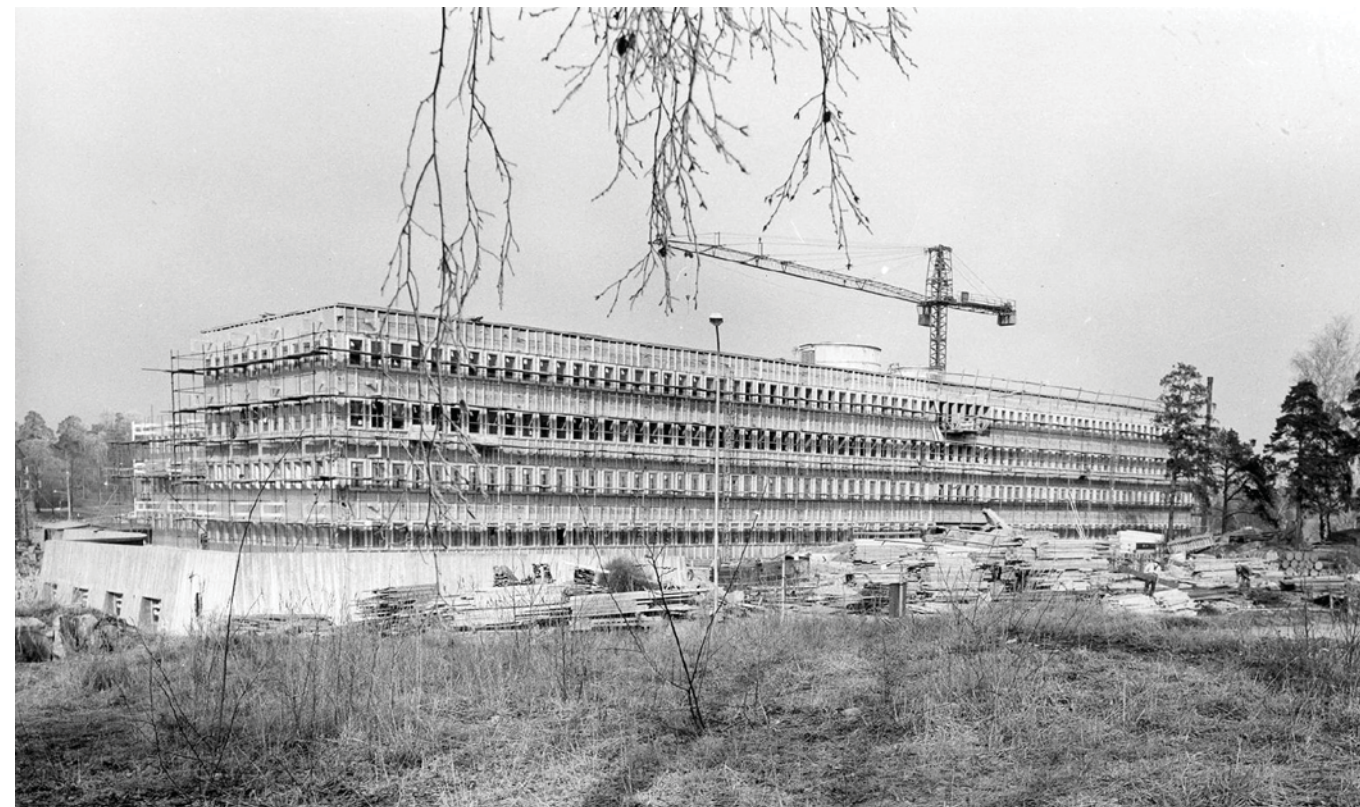
08. Jaenecke Samuelson arkitekter:s tävlingsförslag från 1967 omfattande centrumanläggning och stadshus. Av förslaget framgår att man redan då såg möjligheten att bygga fler volymer, men att endast tre kom att byggas. Lidingö stads arkiv

Omfattande klimatstudier genomfördes tillsammans med Bo Adamson, professor i byggnadskonstruktion och kollega till Samuelson vid Lunds tekniska högskola. Klimatstudierna visade att permanent solavskärmning skulle minska behovet av kylning avsevärt och resulterade i de för byggnaden karaktäristiska sollamellerna av aluminium som även blev en viktig del i byggnadens gestaltning.

Lidingö stadshus med sin låga, horisontella utsträckning med stor enkelhet och repetition bär på flera tidstypiska drag. Även byggmetoden är typisk för tiden med ett industrialiserat produktionsätt och inslag av prefabrikation.

Kontorslängorna utformades för flexibel användning med ickebärande väggar, möjlighet att ändra rumsindelning och möjlighet för kontorslandskap, något som kom att realiseras i den ena kontorslängans bottenvåning. Vid uppförandet fanns cirka 300 kontorsrum. Hela byggnaden användes för Lidingö kommuns förvaltning utom den ena kontorslängans bottenvåning som kom att hyras ut till försäkringskassan. Idag är denna del läkarmottagning. Anläggningen svarar fortfarande väl mot förvaltningens funktionskrav och det föreligger inget behov för ytterligare lokalytor för den kommunala förvaltningen.

Den ursprungliga inredningen i kontorslängorna utfördes med enkla material men med hög kvalitet, nålfiltmattor på golven och målad glasfiberväv på väggarna. Entrévolymen, A-huset, gavs däremot en mer representativ interiör gestaltning med marmorgolv, innerväggar med stora glaspartier och undertak med träaster i oregon pine.

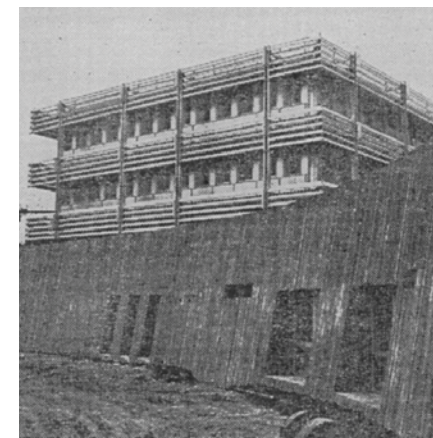


09. Lidingö stadshus under uppförande. Lidingö stads arkiv, fotograf okänd

Internationell arkitektur med japanska influenser

Lidingö stadshus anknyter arkitektoniskt till en internationell 1970-talsarkitektur präglad av strukturalism och prefabricerat byggande av hög kvalitet. Intressant nog påvisar byggnaden och dess gårdsmiljöer tydliga influenser från japansk arkitektur. Likheter finns med den samtida japanska metabolistiska arkitekturen men framförallt historisk japansk arkitektur som 1500- och 1600-talsfästningarna Nijo-Jo i Kyoto och Osaka-Jo. Uppbyggnaden med volymer med varierande våningsantal och anläggningens konglomerata uppbyggnad anknyter till fästningsanläggningarna, liksom den karaktärsfulla befästningslika sockelvåningen i brädformsgjuten betong.

Den allra tydligaste referensen till Japan är gårdsmiljöerna som av trädgårdsarkitekten Johnny Sydvarn anlagts som japanska trädgårdar med stenlagda partier, vattenspeglar och stiliserade planteringar. Sten Samuelsons hade ett intresse för japansk arkitektur och ritade Sweden center building i Tokyo från 1971. Sannolikt har Samuelsons kontakter med japansk arkitektur varit en viktig influens även vid gestaltningen av Lidingö stadshus.



10. Vänster: det nybyggda stadshuset. Dagens Nyheter, 30 januari 1975, Lidingö stads arkiv



11. Den japanska fästningen Osaka-Jo 1865

Ett starkt arkitektoniskt uttryck

Lidingö stadshus är en tydlig representant för en senmodernistisk arkitektur präglad av modulbyggande och gestaltning med industriella material. Byggnaden anknyter arkitektoniskt till en internationell 1970-talsarkitektur präglad av strukturalism och prefabricerat byggande av hög kvalitet av en typ som är relativt ovanlig i Sverige.

Stadshusets exteriöra planteringar och gårdar är mycket välbehållna och samspelen mellan byggnadens sockelväning, gårdsplanteringarna och byggnaden skapar en originell helhet av högt arkitektoniskt värde. Anläggningen ingick i en större plan där stadshuset var en del av en planerad storskalig centrumanläggning som dock inte har förverkligats. Den stora volymen visar omfattningen på den kommunala förvaltningen under 1970-talet och byggnadens storlek samt möjligheten att addera ytterligare volymer visar på framtidstro och planerad fortsatt befolkningstillväxt. Den spatiösa entréhallen uttrycker en strävan mot demokrati, modernitet och öppenhet gentemot medborgarna.

Välbevarade kvaliteter och kontinuitet

Stadshuset är välbevarat och upplevs som intakt men har genomgått en rad ombyggnationer under senare år. Framförallt har åtgärder för att anpassa kontors- och mötesrum efter nya krav genomförts vilket svarat mot ett förutsett behov och där byggnadens rationella konstruktion medgett att kontorsdelarnas lätta mellanväggar enkelt flyttats för att möta nya funktionskrav.

Arkoplan arkitekter genomförde 1994 en större ombyggnad av en del kontor till öppna kontorslandskap. Denna ombyggnation omfattade även inredningsdelar, bland annat dekorerades undertaken med rödmålad rundstav.

År 2006 befanns den ursprungliga sessionssalen dåligt svara mot tidens krav och salen byggdes om fullständigt med nya gradänger, ny inredning, nya tekniska installationer och ombyggnad av biutrymmen. Arkoplan ansvarade förutom för arbetet med sessionssalen även för en rad mindre hyresgäst Anpassningar och ombyggnader fram till och med 2008.

12. En av de japaninspirerade innergårdarna 2012.
Foto: Pär Eliaeson



AIX arkitekter innehar sedan 2009 ramavtal med Lidingö kommun. En rad förändringar har genomförts de senaste tre åren; befintliga glaspartier i entréhuset samt i förbindelsegångarna har ersatts med nytt isolerglas och ombyggda aluminiumprofiler för bättre energiegenskaper; entréhuset har fått delvis ombyggd plandisposition med ny receptionsdisk och kontorsdel, passagen mot förbindelsegången har försetts med spärrar och kortläsare, en förbindelsegång har kompletterats med mötesrum/samtalsrum, entréplanet i förbindelsegångarna samt kontorshusen har försetts med ljust marmorgolv. 2011 byggdes nya utrymningsvägar, bland annat med nya utrymningsdörrar i aluminium likt befintliga dörrar och kompletterade med trappsteg i platsgjuten betong.

Samma år genomfördes även hyresgäst Anpassning för stadsledningen med omdisposition/ombyggnad av bland annat nya kontors- och mötesrum, postrum, pentry, vilrum samt nya glaspartier och omdragning av ventilation. 2011 inrättades reservkraftsaggregat i källaren och pågående arbeten (2012-2013) omfattar bland annat ombyggnation av kylaggregat på entréhusets tak.

Även om dessa förändringar har påverkat byggnaden har de dock inte förändrat byggnadens karaktär på ett allvarligt sätt utan det arkitektoniska och kulturhistoriska värdet är fortsatt högt.

Idag används större delen av byggnaden för den kommunala förvaltningen som här sitter samlad. En mindre del av byggnaden hyrs ut till en läkarpraktik och det finns också en restaurang.

I Lidingö kommuns kulturmiljöprogram från 1990 lyfts stadshuset fram som ett enskilt objekt med stort kulturhistoriskt värde. I översiktsplanen från 2002 pekades stadshuset ut som kulturhistoriskt värdefullt. I den nya översiktsplanen som ännu inte vunnit laga kraft omnämns inte stadshusets kulturhistoriska värde.

De kulturhistoriska argumenten mot en rivning av Lidingöstadshus är således starka men även andra argument som redan gjorda investeringar, kostnader för rivning och uppförande av ett nytt stadshus samt resursperspektivet gör det angeläget att Lidingö stadshus bevaras.

13. Lidingö stadshus, entréhallen 2012
Foto: Pär Eliaeson



Källförteckning

Lidingö stadshus

Arkiv

Lidingö stad, stadsarkivet:

- Redovisning av huvudhandlingar 1970, rumsbeskrivning
- Klimatstudier/teknisk beskrivning, Bo Adamson
- Utredning/underlag för samrådshandling, White arkitekter
- Ritningar 1970 med markerade aktuella funktioner
- Ritningar 1974
- Ritningar i original 1972-74
- Ritningar 1970, beskrivningar, foto, presentationer

Från AIX arkitekter

- Antikvarisk beskrivning/kontinuerlig projektering, ritningar
- Översiktlig antikvarisk förundersökning 2010
- Antikvarisk förundersökning 2012
- Byggnadsinventering Centrum/Torsvik 2012, hela centrum

Litteratur

- Dagens nyheter, Nordost 1975
- Det nya stadshuset: En presentation*, Lidingö kommun, 1975
- Hellquist, Thomas, *Mitt i tiden: om Fritz Jaeneckes och Sten Samuelsons arkitektur*, Tidskriften Arkitektur nr 7, 2001
- Lidingö Centrum*, särtryck ur Arkitektävlingar, nr 5, 1967
- Lidingö förr och nu*, Lidingö hembygdsförening, 2009
- Lidingö kulturhistoriska miljöer: Kulturmiljöprogram för Lidingö kommun*, Stockholm läns museum, 1990
- Lidingö nya stadshus*, Byggnadskonst nr 1, 1974
- Lidingö stad 1960-1972*, 1972
- Ljungberg, Gregory, *Lidingö genom tiderna*, 1977
- Samuelsson, Sten & Larsson Robert, *Lidingö stadshus*, Tidskriften Arkitektur nr 7, 1975
- Sevärda hus på Lidingö*, Lidingö hembygdsförening, 2012
- Vårt Lidingö*, 1975